

МУНИЦИПАЛЬНОЕ КАЗЁННОЕ ДОШКОЛЬНОЕ
ОБРАЗОВАТЕЛЬНОЕ УЧРЕЖДЕНИЕ «ДЕТСКИЙ САД №7»
ГОРОДСКОГО ОКРУГА НАЛЬЧИК КАБАРДИНО-БАЛКАРСКОЙ РЕСПУБЛИКИ



ПАСПОРТ ДОРОЖНОЙ БЕЗОПАСНОСТИ



СОГЛАСОВАНО:
Глава местной администрации г.о.
Нальчик

« » / **Т.Б. Ахохов**
2022 г.

СОГЛАСОВАНО:
Заместитель начальника ОГИБДД
УМВД России по г.о. Нальчик
майор полиции

« » / **Р.Х. Заракушев**
2022 г.



УТВЕРЖДАЮ:
И.о. заведующей
МКДОУ «детский сад №7» г.о. Нальчик
КБР

« » / **А.А. Карова**
2022 г.



ПАСПОРТ ДОРОЖНОЙ БЕЗОПАСНОСТИ

Муниципального казённого дошкольного образовательного учреждения

«Детский сад №7» городского округа Нальчик

Кабардино-Балкарской Республики

Общие сведения

Муниципальное казённое дошкольное образовательное учреждение
«Детский сад №7»городского округа Нальчик Кабардино-Балкарской
Республики

Тип ОУ – *казённое*

Юридический адрес ОУ: *360012, КБР г. Нальчик, ул. Калинина, зд. 262А*

Фактический адрес ОУ: *г. Нальчик, ул. Калинина, зд. 262А*

Руководитель ОУ: *И.о. заведующей
Карова Анжелика Аниуаровна
8 (866)2 97 46 12*

Ответственный работник
муниципального органа: *Главный специалист по ГО и ЧС
Шогенов В.А.
8 (866)2 42 60 42*

Ответственные от
Госавтоинспекции: *Старший государственный
инспектор дорожного надзора
ОГИБДД УМВД России по г.о.
Нальчик
капитан полиции Коков К.А.*

Ответственный работник
дорожно-эксплуатирующей
организации, осуществляющей
содержание УДС: *Руководитель МКУ «ДДХ и Б»
Местной администрации г.о.
Нальчик
Дзуганов А.В.*

Ответственный работник за
мероприятия по профилактике
детского травматизма: *Старший воспитатель
Дударова Ф.Х.
8 (866)2 97 46 12*

Количество воспитанников: *270*

Содержание

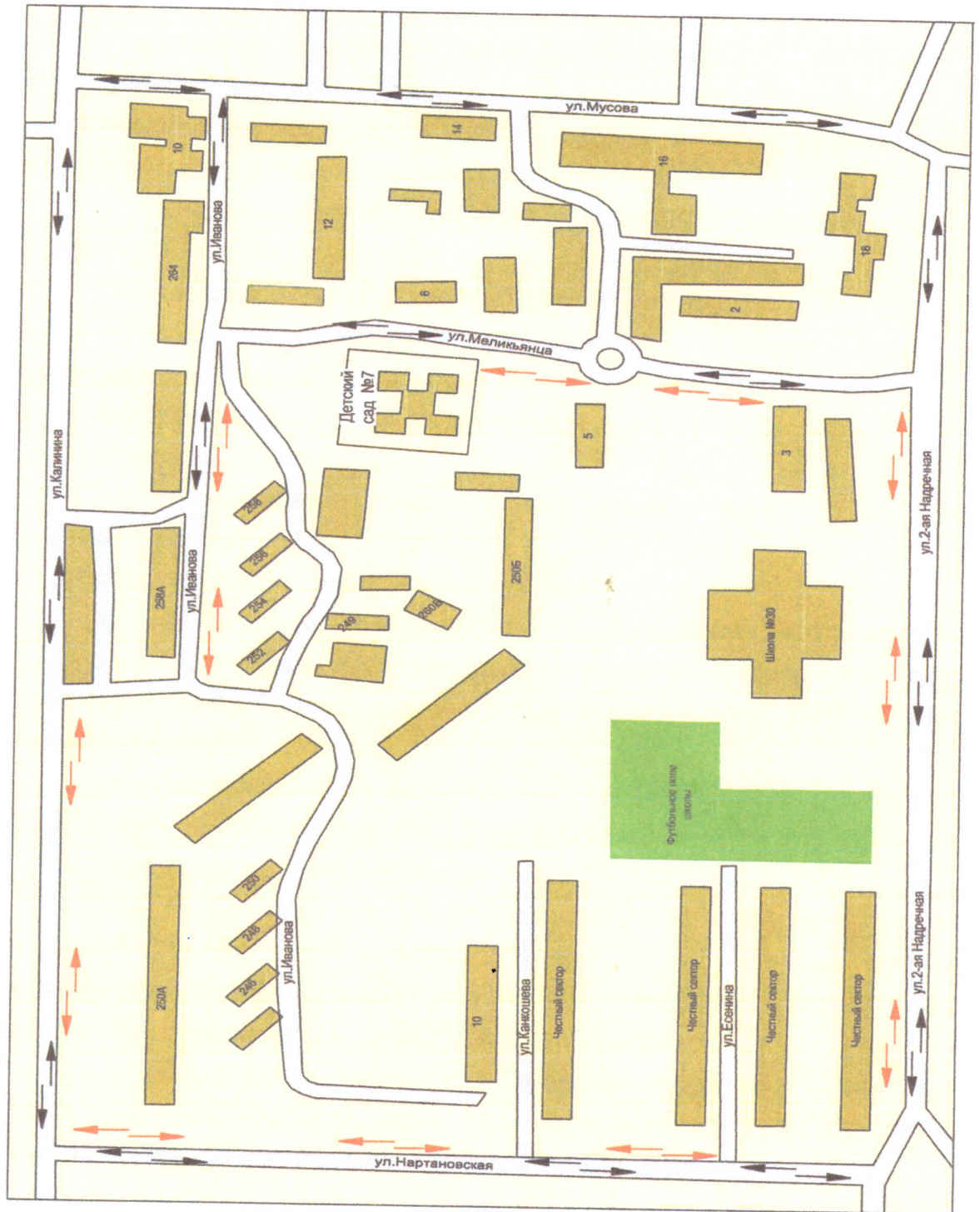
I. План-схемы ОУ.

1. Район расположения ОУ, пути движения транспортных средств и детей (воспитанников);
2. Организация движения на нерегулируемом пешеходном переходе в непосредственной близости от образовательного учреждения (детского сада);
3. Пути движения транспортных средств к местам разгрузки/погрузки и рекомендуемых безопасных путей передвижения детей по территории образовательного учреждения.

II. Методические рекомендации по обучению детей правилам дорожного движения.

I. План-схемы ОУ.

План-схема района расположения ОУ,
пути движения транспортных средств и детей (воспитанников)



← →
Движение
транспортных
средств

← →
Движение детей
(учеников) в (из)
образовательное
учреждение

■ — жилая застройка

Рекомендации к составлению план-схемы района расположения ОУ

1. Район расположения образовательного учреждения определяется группой жилых домов, зданий и улично-дорожной сетью с учетом остановок общественного транспорта (выходов из станций метро), центром которого является непосредственно образовательное учреждение;

2. Территория, указанная в схеме, включает в себя:

- образовательное учреждение;
- стадион вне территории ОУ, на котором могут проводиться занятия по физической культуре (*при наличии*);
- парк, в котором преподавателями проводятся занятия на открытом воздухе (*при наличии*);
- спортивно-оздоровительный комплекс (*при наличии*);
- жилые дома, в которых проживает большая часть детей (учеников) данного образовательного учреждения;
- автомобильные дороги и тротуары;

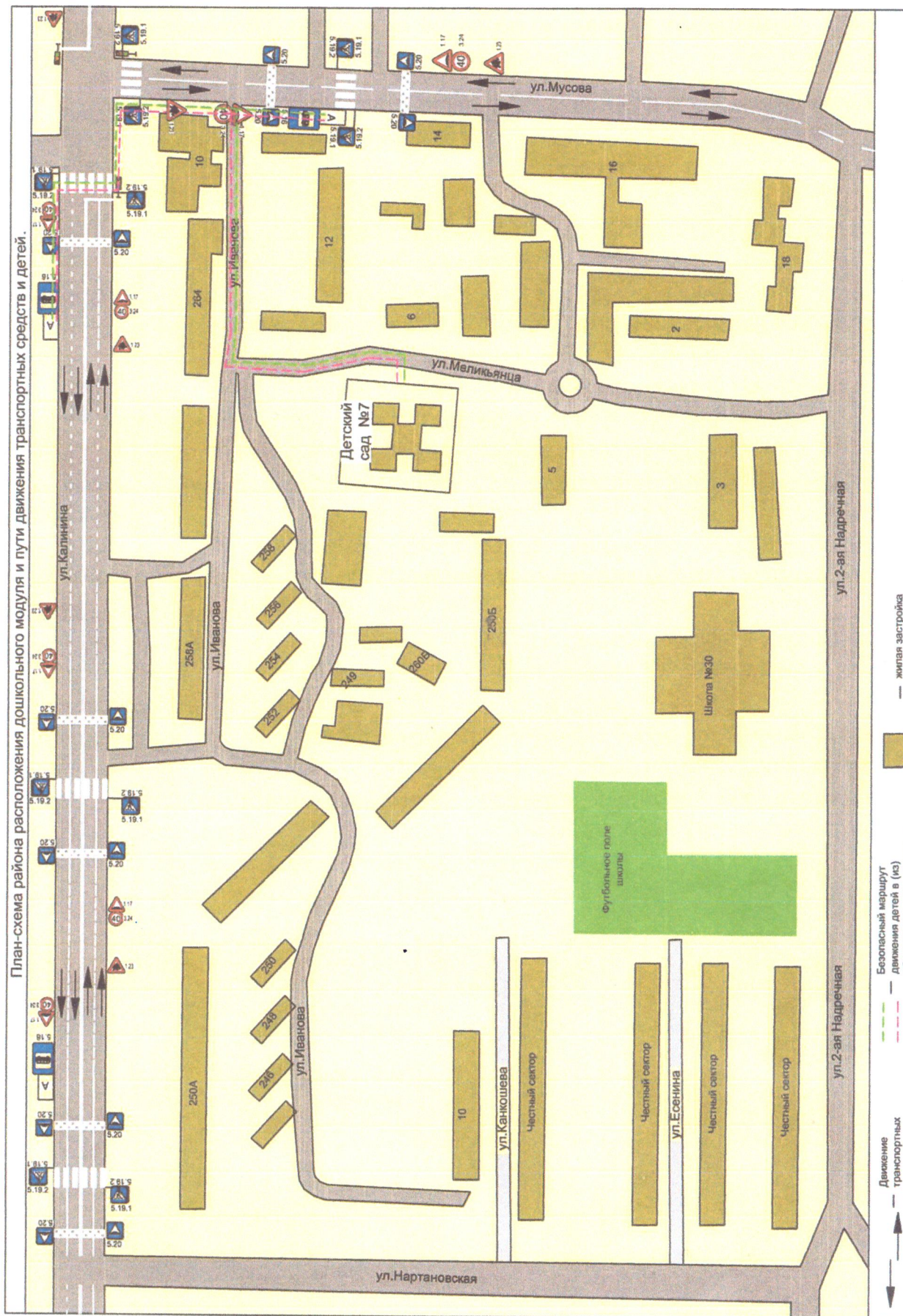
3. На схеме обозначено:

- расположение жилых домов, зданий и сооружений;
- сеть автомобильных дорог;
- пути движения транспортных средств;
- пути движения детей (учеников) в/из образовательного учреждения;
- опасные участки (места несанкционированных переходов на подходах к образовательному учреждению, места концентрации ДТП с участием детей-пешеходов);
- уличные (наземные – регулируемые / нерегулируемые) и внеуличные (надземные и подземные) пешеходные переходы;
- названия улиц и нумерация домов.

Схема необходима для общего представления о районе расположения ОУ. Для изучения безопасности движения детей на схеме обозначены наиболее частые пути движения учеников от дома (от отдаленных остановок маршрутных транспортных средств) к ОУ и обратно.

При исследовании маршрутов движения детей необходимо уделить особое внимание опасным зонам, где часто дети (ученики, обучающиеся) пересекают проезжую часть не по пешеходному переходу.

Схема организации дорожного движения в непосредственной близости от образовательного учреждения с размещением соответствующих технических средств, маршруты движения детей и расположение парковочных мест и расположение парковочных мест



Рекомендации к составлению схемы организации дорожного движения в непосредственной близости от образовательного учреждения

1. Схема организации дорожного движения ограничена автомобильными дорогами, находящимися в непосредственной близости от образовательного учреждения;

2. На схеме обозначено:

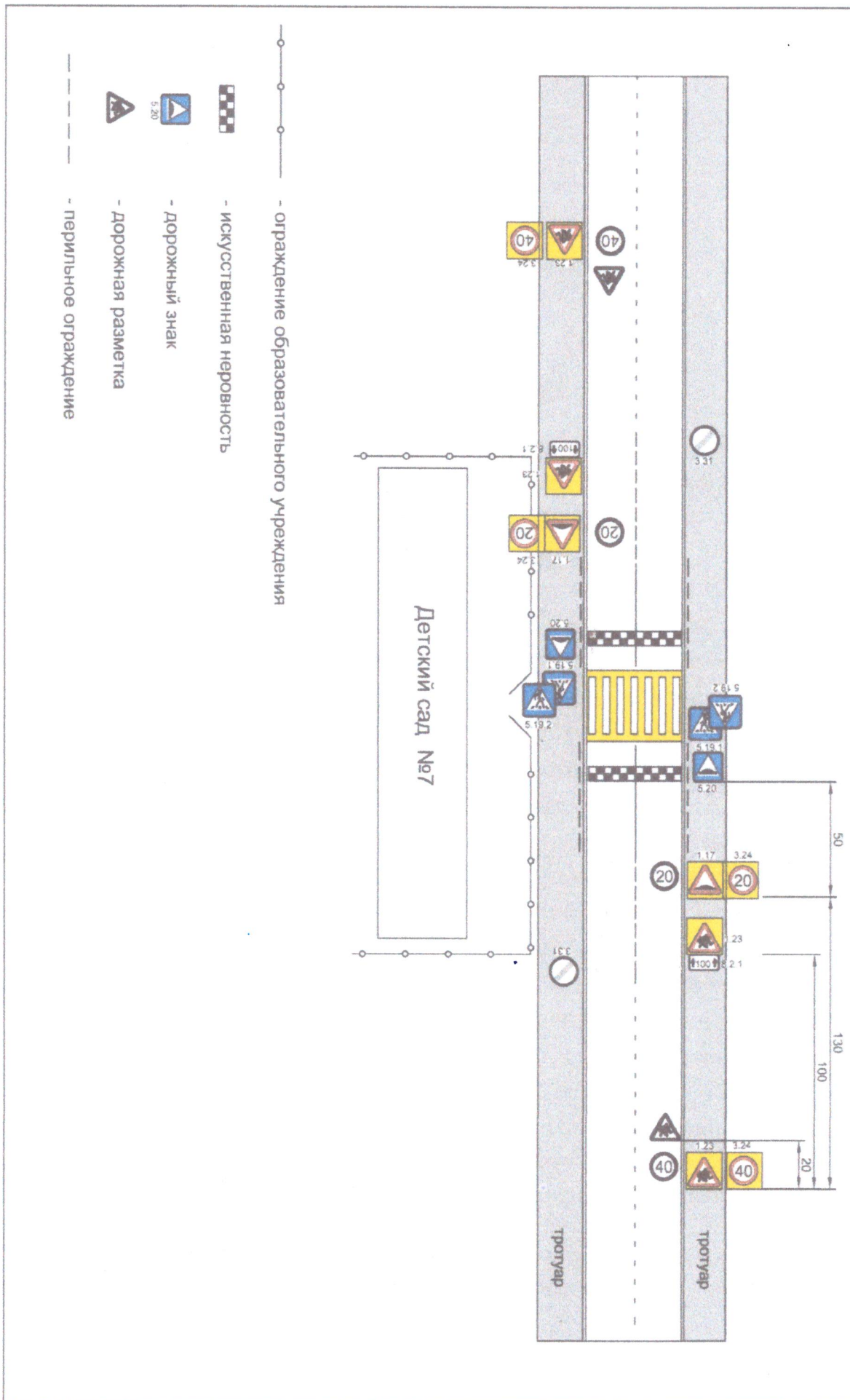
- здание ОУ с указанием территории, принадлежащей непосредственно ОУ (при наличии указать ограждение территории);
- автомобильные дороги и тротуары;
- уличные (наземные – регулируемые / нерегулируемые) и внеуличные (надземные и подземные) пешеходные переходы на подходах к ОУ;
- дислокация существующих дорожных знаков и дорожной разметки;
- другие технические средства организации дорожного движения;
- направление движения транспортных средств по проезжей части;
- направление безопасного маршрута движения детей (учеников, обучающихся);

3. На схеме указано расположение остановок маршрутных транспортных средств и безопасные маршруты движения детей (учеников) от остановочного пункта к ОУ и обратно;

4. При наличии стоянки (парковочных мест) около ОУ, указывается место расположение и безопасные маршруты движения детей (учеников) от парковочных мест к ОУ и обратно.

К схеме (в случае необходимости) должен быть приложен план мероприятий по приведению существующей организации дорожного движения к организации движения, соответствующей нормативным техническим документам, действующим в области дорожного движения, по окончании реализации которого готовится новая схема.

Схема организации движения на нерегулируемом пешеходном переходе в непосредственной близости от образовательного учреждения (детского сада)



Рекомендации к составлению схемы организации дорожного движения в непосредственной близости от образовательного учреждения

1. Схема организации дорожного движения ограничена автомобильными дорогами, находящимися в непосредственной близости от образовательного учреждения;

2. На схеме обозначено:

- здание ОУ с указанием территории, принадлежащей непосредственно ОУ (при наличии указать ограждение территории);

- автомобильные дороги и тротуары;

- уличные (наземные – регулируемые / нерегулируемые) и внеуличные (надземные и подземные) пешеходные переходы на подходах к ОУ;

- дислокация существующих дорожных знаков и дорожной разметки;

- другие технические средства организации дорожного движения;

- направление движения транспортных средств по проезжей части;

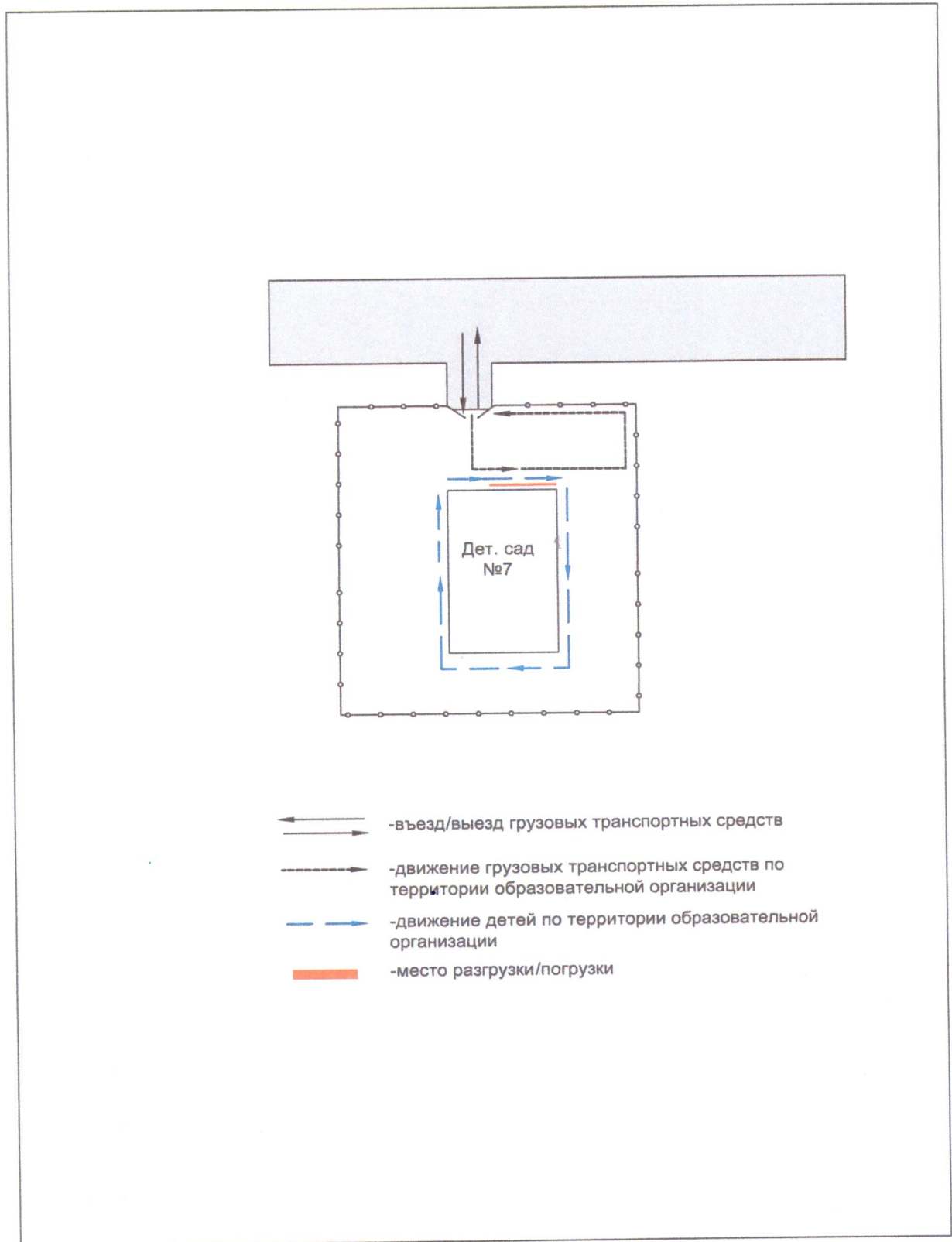
- направление безопасного маршрута движения детей (учеников, обучающихся);

3. На схеме указано расположение остановок маршрутных транспортных средств и безопасные маршруты движения детей (учеников) от остановочного пункта к ОУ и обратно;

4. При наличии стоянки (парковочных мест) около ОУ, указывается место расположение и безопасные маршруты движения детей (учеников) от парковочных мест к ОУ и обратно.

К схеме (в случае необходимости) должен быть приложен план мероприятий по приведению существующей организации дорожного движения к организации движения, соответствующей нормативным техническим документам, действующим в области дорожного движения, по окончании реализации которого готовится новая схема.

*Пути движения транспортных средств к местам разгрузки/погрузки и
рекомендуемые пути передвижения детей по территории
образовательного учреждения*

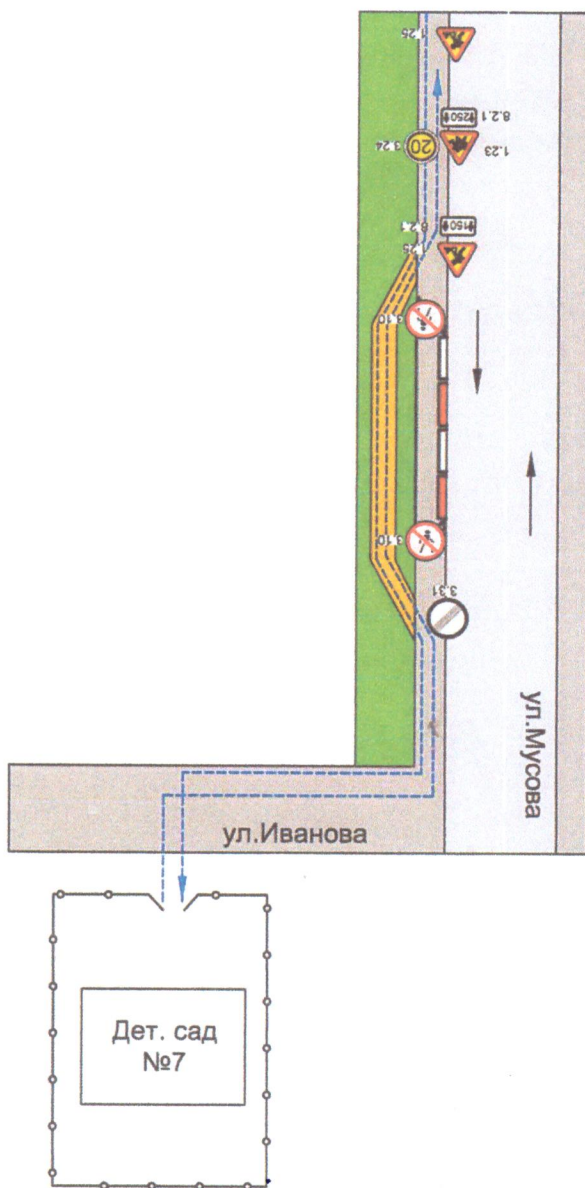





Рекомендации к составлению схемы пути движения транспортных средств к местам разгрузки/погрузки

На схеме указывается примерная траектория движения транспортного средства на территории ОУ, в том числе место погрузки/разгрузки, а также безопасный маршрут движения детей во время погрузочно-разгрузочных работ.

В целях обеспечения безопасного движения детей по территории ОУ необходимо исключить пересечение пути движения детей и пути движения транспортных средств.

План-схема пути движения транспортных средств и детей
(воспитанников)
при проведении дорожных ремонтно-строительных работ



-  -временная пешеходная дорожка
-  -направление движения транспортного потока
-  -рекомендуемое направление движения детей (учеников)

Рекомендации к составлению план-схемы пути движения транспортных средств и детей (учеников) при проведении дорожных ремонтно-строительных работ

На схеме указывается место производства дорожных ремонтно-строительных работ, обустройство дорожными знаками и ограждениями, иными средствами организации дорожного движения, а также безопасный маршрут движения детей (учеников) к образовательному учреждению, учитывая изменение движение по тротуару.

На схеме обозначено:

- участок производства дорожных ремонтно-строительных работ;
- автомобильные дороги;
- тротуары;
- альтернативные пути (обходы места производства дорожных ремонтно-строительных работ пешеходами и объезды транспортными средствами);
- здание ОУ;
- ограждение территории ОУ *(при наличии)*.

Методические рекомендации по обучению детей правилам движения «Правила дорожного движения детям».

Методические рекомендации «Правила дорожного движения детям» созданы в помощь педагогическим работникам для организации обучения детей безопасному поведению на дорогах.

Для прочтения и осознания школьниками «Паспорта дорожной безопасности», на котором будет изображён их безопасный путь в школу, учителям необходимо познакомить детей с «Правилами пешеходов» по темам, которые представлены в методических рекомендациях.

Для закрепления тем предлагаем проводить тесты, диктанты с терминами по ПДД, конкурсы рисунков «Мой друг светофор», «Безопасный переход»; фотовыставки «Мы соблюдаем ПДД»; уроки-экскурсии «Дороги моего района»; сочинения «Мой безопасный путь в школу», «Дороги будущего».

На последних уроках в школе учителям рекомендуем напоминать детям о дороге как месте повышенной опасности.

Правила дорожного движения детям.

I. Транспорт и его виды.



автомобиль



самолет



трамвай



корабль



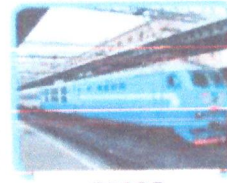
спецтранспорт



автобус



велосипед



поезд



троллейбус



спецтранспорт

Транспорт, транспортные средства - это то, что перевозит грузы и людей - пассажиров из одного места в другое.

Автомобили, поезда, самолёты и вертолёты, корабли и катера, трамваи, троллейбусы, автобусы, маршрутные такси - транспортные средства или транспорт.

Специальный транспорт (спецтранспорт) - особый вид транспорта. Его всегда можно узнать по внешнему виду. Это белые с красной полосой автомобили «скорой помощи», красные автомобили пожарных, полицейские автомобили.

Когда эти машины спешат на помощь к больному, чтобы погасить пожар или на место преступления, они подают специальные сигналы звуком (сирена) и светом (маячок синего цвета). Машины полиции подают световой сигнал маячками красного и синего цветов.

Специальный транспорт есть у спасателей. Кроме автомобилей, врачи, спасатели, пожарные, сотрудники дорожно-постовой службы (ДПС) имеют в своём распоряжении самолёты и вертолёты.

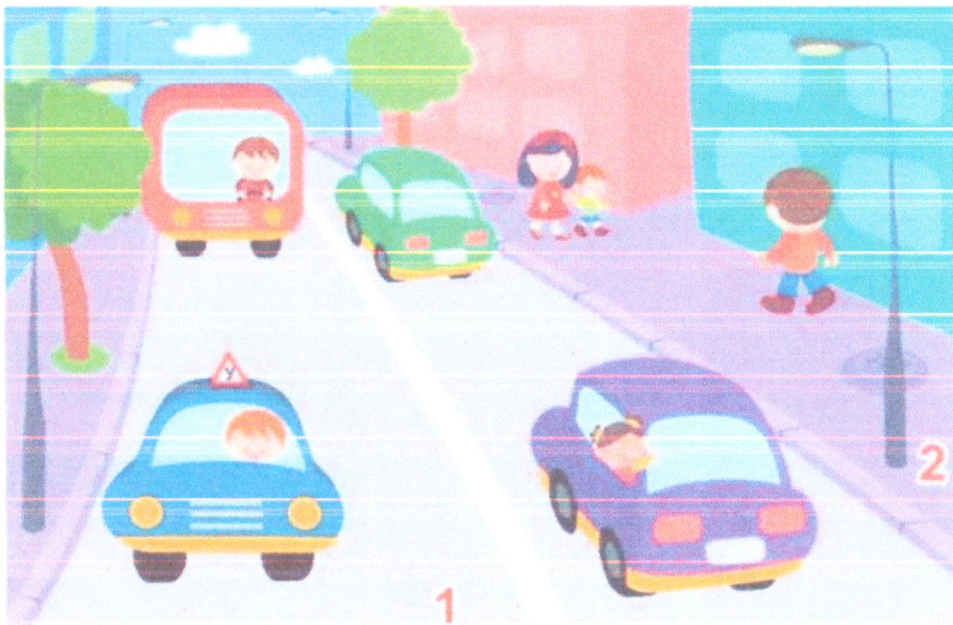
Задание: Нарисуй транспортные средства, расскажи о каждом из них, как и где они

Люди, которых перевозят транспортные средства называются пассажирами. Во время поездки пассажиры должны строго соблюдать установленные правила, чтобы не мешать поездке и другим пассажирам.

Задание: Нарисуй транспортные средства, расскажи о каждом из них, как и где они

Люди, которых перевозят транспортные средства называются пассажирами. Во время поездки пассажиры должны строго соблюдать установленные правила, чтобы не мешать поездке и другим пассажирам.

2. Дорога и её части.



1 - проезжая часть

2 - тротуар

Дорога - это полоса земли, по которой движутся транспортные средства и ходят люди. Дороги бывают с различным покрытием - асфальтовым, бетонным, булыжным, гравийным (мелкие камушки). Дорога без покрытия называется грунтовой.

Автомобилям и пешеходам легче всего двигаться по дороге, покрытой асфальтом.

Дорога в городе - сложное инженерное сооружение. Она состоит из проезжей части и тротуаров.

Проезжая часть дороги предназначена для движения транспортных средств. Она располагается между тротуарами.

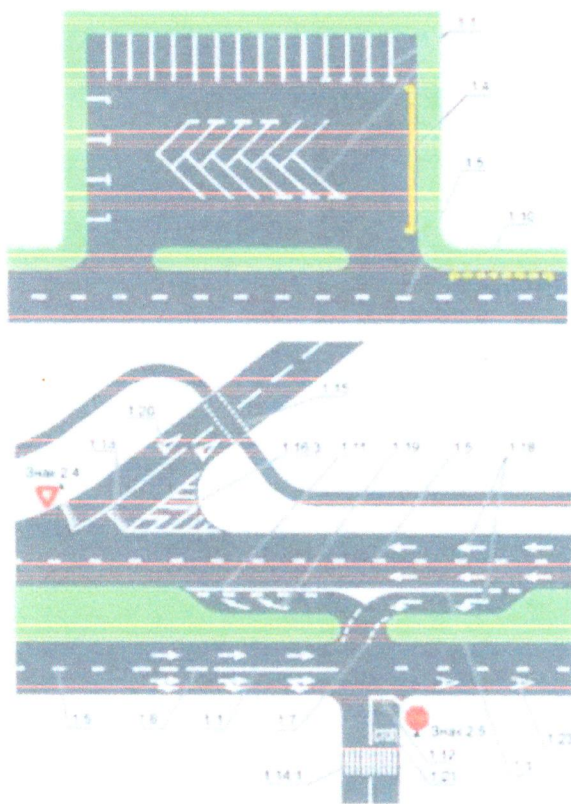
Тротуар - часть дороги, по которой движутся пешеходы. Обычно тротуары располагаются по обеим сторонам дороги. Тротуар немного возвышается над проезжей частью. Край тротуара обкладывается специальными камнями или блоками. Это оформление называется бордюром.

Территория, где находятся жилые дома - жилая зона. Разрешённая скорость движения транспорта в жилой зоне - 20 километров в час.

Задание:

- нарисуйте двор дома, в котором вы живёте подпишите, где проходит тротуар, проезжая часть;
- пометьте стрелочкой место перехода проезжей части;
- расскажите о транспорте, стоящем в вашем дворе;
- подумайте, чем опасен автомобиль, стоящий на парковке во дворе.

3. Дорога в городе.



1.1	Обозначение края проезжей части дороги (может иметь желтый цвет)
1.2	Разделение транспортных потоков противоположных направлений на дорогах без разделительной полосы, имеющих четыре и более полосы движения (может иметь желтый цвет)
1.3	Обозначение мест, где запрещены остановка и стоянка транспортных средств, кроме маршрутных (транспортных средств (наносится у края проезжей части дороги или по верху бордюра)
1.4	Разделение транспортных потоков противоположных направлений на дорогах, имеющих две или три полосы движения (может иметь желтый цвет), Обозначение транзит полос движения при наличии двух и более полос предназначенных для движения в одном направлении
1.5	Обозначение «приближен» к сплошной линии продольной разметки (может иметь желтый цвет)
1.6	(Кто значение полос движения в пределах перекрестка

Проезжая часть делится на полосы движения, которые отделяет друг от друга разделительная линия. Полосы движения служат для движения транспортных средств в один ряд в одном направлении.

Все автомобили должны двигаться по дороге по полосе движения в один ряд друг за другом. Для каждого ряда автомобилей предусмотрена своя полоса движения.

Белые и жёлтые линии на проезжей части дороги - это дорожная разметка. Они наносятся вдоль и поперёк проезжей части. Разметка помогает водителям и пешеходам соблюдать правила дорожного движения. Она обозначает места, где можно переходить дорогу, остановки пассажирского транспорта, полосы движения, линии остановки транспортных средств перед светофорами.

Задание:

- по дороге в школу обратите внимание на проезжую часть, количество полос движения, дорожную разметку;
- нарисуйте разметку, по которой вы переходите проезжую часть;
- какие элементы дороги вы знаете?

4. Участники дорожного движения.



Участники дорожного движения: 1 - водители 2 - пешеходы

Выйдя из подъезда своего дома, ты становишься пешеходом и имеешь цель движения и место, куда направляешься. Помимо цели, каждый выбирает для пешеходного движения свой маршрут. Мы стараемся, чтобы маршрут движения был как можно более удобным и безопасным. Маршрут - это путь нашего движения к цели.

Пешеходы становятся участниками дорожного движения, когда они идут по дороге и прилегающим к ней территориям. Движение пешехода начинается во дворе дома. Пешеходы идут по тротуарам, пересекают проезжую часть дороги во дворе. Выйдя за пределы двора, пешеходы продолжают идти по тротуарам. Чтобы перейти на другую сторону улицы, они пользуются пешеходными переходами.

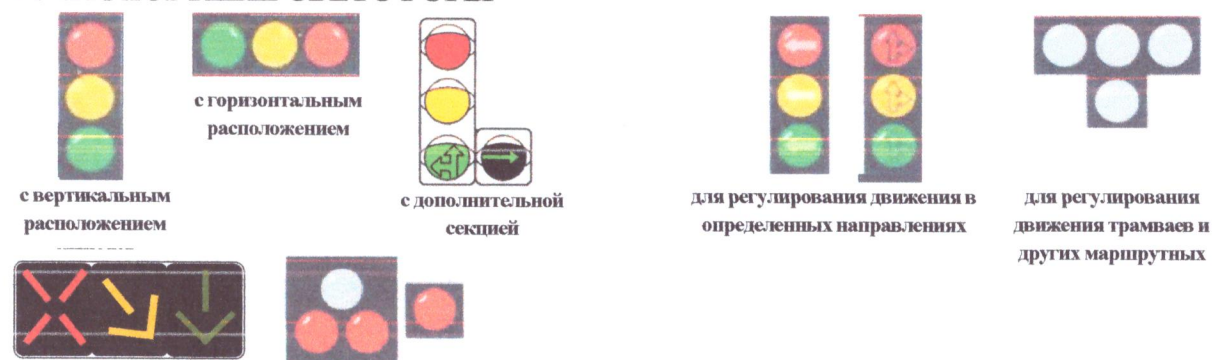
Когда мы проходим по двору, двигаемся по тротуару вдоль дороги или переходим проезжую часть дороги, мы - участники дорожного движения. Поэтому мы должны соблюдать правила дорожного движения, выполнять требования дорожных знаков, дорожной разметки, сигналов светофора и регулировщика. Находясь в дорожной среде нельзя играть, бегать, толкаться с друзьями, загромождать путь другим пешеходам, мешать движению автомобилей.

Задание:

- нарисуй свой безопасный маршрут в школу;
- стрелочками пометь места перехода проезжей части;
- обрати особое внимание на дорожные знаки, которые находятся у пешеходных переходов, возле школы.

5. Светофор.

ТРАНСПОРТНЫЕ СВЕТОФОРЫ



реверсивные для регулирования движения на территории предприятий регулируемых через ж/д переезды, проезжей части перекрестков переходов



Светофор - техническое устройство, служащее для регулирования движения транспортных средств и пешеходов.

Светофоры бывают транспортными и пешеходными.

Транспортный светофор регулирует движение транспортных средств, У него три сигнала - красный, жёлтый и зелёный.

Пешеходный светофор регулирует движение пешеходов. У него два сигнала - красный и зелёный.

Транспортные и пешеходные светофоры, установленные на перекрёстках и пешеходных переходах, действуют согласованно между собой. Если на транспортном светофоре горит красный или жёлтый сигналы, то на пешеходном светофоре в это время горит зелёный сигнал. Если транспортный светофор включает зелёный сигнал и разрешает движение автомобилям, то на пешеходном светофоре в это время горит красный сигнал и пешеходам разрешается переходить дорогу.

На некоторых транспортных светофорах есть дополнительные секции с зелёными стрелками или без них. Включённые сигналы на этих секциях разрешают автомобилям повороты налево или направо.

Задание:

- нарисуйте светофор, который находится на вашем маршруте в школу;
- обратите особое внимание на вид светофора, сигналы на нём при переходе вами дороги.

6. Переход через дорогу.



наземный переход

подземный переход

надземный переход

регулируемый переход

Пешеходные переходы.

Пешеходный переход служит для перехода через дорогу. На наличие пешеходного перехода указывает дорожный знак в виде голубого квадрата с шагающим человечком. Дорожная разметка «зебра» указывает место расположения пешеходного перехода на проезжей части дороги.

Если на пешеходном переходе установлен светофор, то пешеходный переход называется регулируемым.

Если на пешеходном переходе светофора нет, то он называется нерегулируемым.

Дорожный знак и дорожная разметка показывают место пешеходного перехода на дороге.

Переход нужно делать по правилам.

Сначала необходимо убедиться, что переход будет безопасным.

Если переход совершается по регулируемому пешеходному переходу, следует дождаться разрешающего сигнала светофора. Затем до начала движения через дорогу нужно посмотреть налево и убедиться, что автомобили остановились на сигнал светофора. Затем нужно посмотреть направо и убедиться, что автомобили, двигающиеся по другой стороне дороги, также остановились на сигнал светофора.

После этого можно начинать движение по переходу, продолжая смотреть налево, чтобы быть уверенным, что опасность с этой стороны отсутствует и двигающихся автомобилей там нет. Дойдя до середины дороги, нужно смотреть направо, чтобы быть уверенным в отсутствии опасности и с этой стороны. Продолжая контролировать ситуацию справа, пешеход может пересечь вторую половину дороги.

Если переход совершается по нерегулируемому пешеходному переходу, следует посмотреть налево и убедиться, что поблизости нет автомобилей или они находятся на достаточном для их остановки расстоянии. Затем нужно посмотреть направо: автомобили, двигающиеся по другой стороне дороги, также должны находиться на безопасном расстоянии.

После этого нужно еще раз посмотреть налево и удостовериться, что опасность с этой стороны по-прежнему отсутствует.

Только после этого можно начинать переходить дорогу, продолжая контролировать ситуацию слева. Дойдя до середины дороги, нужно посмотреть направо, чтобы быть уверенным в отсутствии опасности и с этой стороны. Продолжая контролировать ситуацию справа, пешеход может пересечь вторую половину дороги.

По действующим правилам дорожного движения водители должны остановиться или замедлить движение, чтобы пропустить пешехода, начавшего движение по пешеходному переходу. Но пешеход не должен злоупотреблять этим правилом и принимать собственные меры к обеспечению безопасного перехода через дорогу.

Переходя дорогу, нужно думать только о переходе. Нельзя отвлекаться на что-то по сторонам. Нужно прекратить разговоры, внимательно смотреть за движением автомобилей и оценивать связанную с ними опасность. Через дорогу нельзя бежать или идти вразвалочку. Двигаться нужно быстро, уверенно, контролируя ситуацию на дороге по обе стороны от перехода.

Почему нужно постоянно контролировать ситуацию на дороге во время перехода через нее?

Прежде всего, потому, что есть автомобили, которые могут не выполнять правила дорожного движения и требуют, чтобы все уступили им дорогу. Это случается, когда автомобиль «скорой помощи» торопится оказать срочную помощь больному человеку, пожарные могут спешить на пожар, автомобили полиции направляются на место совершения преступления. При этом они включают специальные сигналы - проблесковые маячки синего и красного цветов, сирены.

В этом случае пешеходу нужно прекратить движение и вернуться назад или остановиться на разделительной полосе.

Нельзя начинать переход раньше остановки всех автомобилей, так как некоторые из них могут еще продолжать движение.

Поэтому главное правило для пешехода при переходе через дорогу заключается в том, что начинать переход можно только будучи уверенным в полной безопасности перехода и немедленно остановиться в безопасном месте (вернуться назад), если ситуация перестанет быть безопасной.

Задание:

1. Чем регулируемый пешеходный переход отличается от нерегулируемого пешеходного перехода:

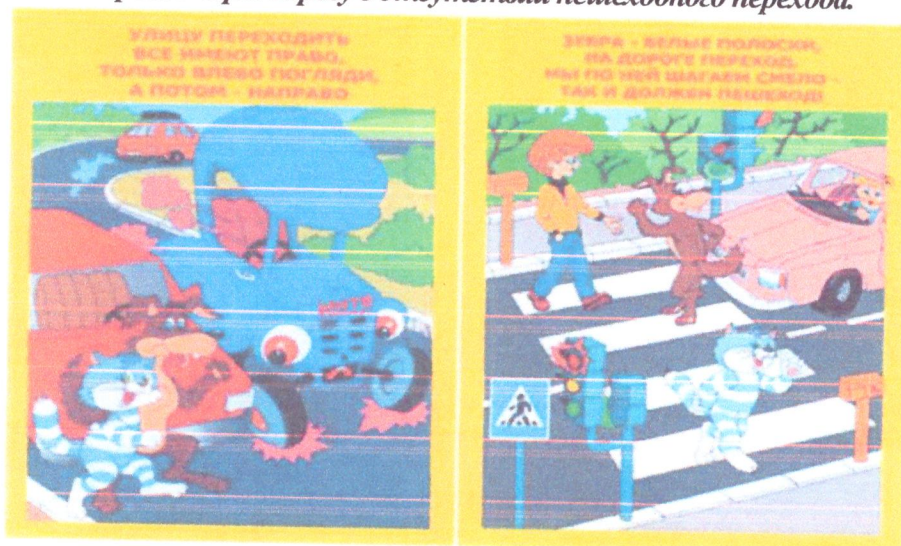
- регулируемый пешеходный переход отличается от нерегулируемого тем, что он обозначается специальной дорожной разметкой («зебра») и дорожными знаками;
- регулируемый пешеходный переход отличается от нерегулируемого тем, что движение пешеходов на нем регулируется светофором;
- движение пешеходов на регулируемом пешеходном переходе регулирует регулировщик.

2. Как должен поступить пешеход, начавший переход дороги по нерегулируемому пешеходному переходу, если к переходу быстро приближается автомобиль с включенными спецсигналами (горят маячки красного или синего цветов, звучит сирена)?

- продолжить движение, так как в этом случае пешеход пользуется правом преимущественного перехода дороги;
- если пешеход только начал переход, то ему нужно быстро вернуться на тротуар и подождать, пока автомобиль с включенными сигналами проедет переход;
- оставаться на месте.

если пешеход прошел по нерегулируемому пешеходному переходу большую часть пути, он должен ускориться и быстрее закончить переход;

7. Переход через дорогу в отсутствие пешеходного перехода.

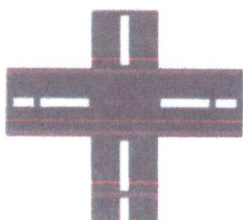


Пешеходные переходы - наземные, подземные или надземные имеются не на всех дорогах. На больших дорогах с редким движением автомобилей в городе и за городом, как правило, нет дорожной разметки и нет специально обозначенных пешеходных переходов. Как же перейти дорогу в этих случаях?

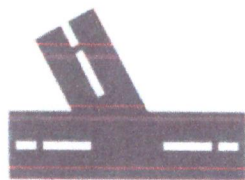
В этом случае обязательно нужно соблюдать все правила перехода дороги по нерегулируемому пешеходному переходу и переходить дорогу по кратчайшему расстоянию поперек проезжей части. До начала движения следует посмотреть налево и убедиться, что поблизости нет автомобилей или они не успеют доехать до места перехода дороги за то время, которое нужно пешеходу, чтобы ее перейти. Затем нужно посмотреть направо: автомобили, двигающиеся по другой стороне дороги, также должны находиться на безопасном расстоянии. После этого нужно еще раз посмотреть налево и удостовериться, что опасность с этой стороны по-прежнему отсутствует. Только после этого можно начинать переходить дорогу, продолжая контролировать ситуацию слева. Идти нужно спокойно, уверенно, не торопиться и не бежать. Дойдя до середины дороги, нужно посмотреть направо, чтобы быть уверенным в отсутствии опасности и с этой стороны. Продолжая контролировать ситуацию справа, пешеход может пересечь вторую половину дороги.

8. Перекресток дорог.

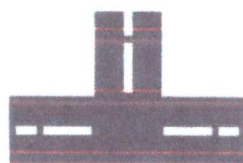
Перекрестки



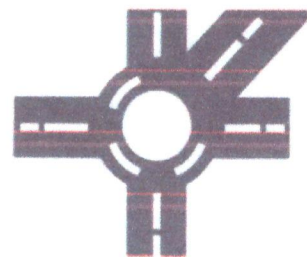
крестообразный



У-образный



Т-образный



с круговым движением

Перекрестком называется место пересечения, примыкания или разветвления дорог на одном уровне. Пересечение дорог - очень сложное опасное место, там часто случаются различные происшествия, поэтому и водителям, и пешеходам необходимо быть очень внимательными.

Перекрестки могут иметь различный вид:

- обычный перекресток с интенсивным движением;
- перекресток в виде буквы «Т»;
- перекресток в виде буквы «Т» с острым углом пересечения дорог.

Если на перекрестке нет пешеходных переходов, то переходить на другую сторону перекрестка нужно не наискосок, а по линиям, служащим продолжением тротуаров или обочин.

Автомобили, поворачивающие на перекрестке, должны пропустить пересекающих дорогу пешеходов и только потом продолжить свое движение.

Тест - опрос

1. Ваш ребенок добирается в школу один или с сопровождением взрослого?
 1. Один;
 2. В сопровождении взрослого.
2. Проговариваете ли вы со своим ребенком маршрут движения в школу и из школы домой?
 1. Нет, мой ребенок и так знает маршрут движения в школу и домой;
 2. Проговариваем и даже проходим по маршруту: дом - школа, школа - домой.
3. Какой маршрут вы выберете?
 1. Короткий, но при этом необходимо перейти проезжую часть, где отсутствуют светофоры, дорожный знак «Пешеходный переход»;
 2. Этот путь будет более длинным, но вашему ребенку не придется переходить через проезжую часть.
4. Есть ли в зоне вашего проживания тротуары?
 1. Отсутствуют;
 2. Есть.
5. При отсутствии тротуаров разрешено движение? %
 1. По проезжей части;
 2. По обочине.
6. Встречаются ли по маршруту следования в школу перекрестки со светофорами?
 1. На перекрестке есть транспортный и пешеходный светофоры;
 2. На перекрестке есть только пешеходный светофор.
 3. Отсутствуют светофоры.
7. Знает ли ваш ребенок значение сигналов транспортного светофора?
 1. Знает;
 2. Не знает.
8. Знает ли ваш ребенок значение сигналов пешеходного светофора?
 1. Знает;
 2. Не знает.
9. Знает ли ваш ребенок значение «мигающий зеленый» сигнал?
 1. Знает.
 2. Не знает.
10. Знает ли ваш ребенок знак «Пешеходный переход»?
 1. Знает;
 2. Не знает.
11. Знает ли ваш ребенок Правила перехода проезжей части при отсутствии светофорного регулирования, но при наличии знака «Пешеходный переход»
 1. Знает;
 2. Не знает;
 3. Знает, но боится.
12. Знает ли ваш ребенок Правила перехода проезжей части при наличии пешеходного светофора?
 1. Знает, как правильно переходить проезжую часть по сигналам пешеходного светофора;
 2. Не знает значение сигналов.
13. При движении по тротуару необходимо придерживаться?
 - 1.левой стороны;
 2. Правой стороны;
 3. Можно идти, где захочешь.

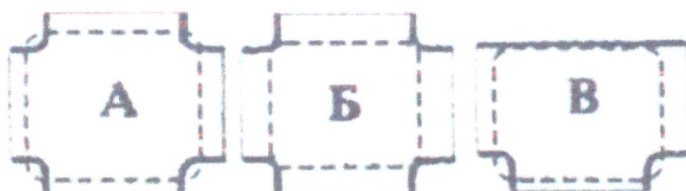
Тест по Правилам вождения велосипеда

1. Каким правилам подчиняется человек, ведущий велосипед?
 1. Правилам для водителей.
 2. Правилам для пешеходов.
2. Какие лица Правилами отнесены к «Участникам дорожного движения»?
 1. Пешеходы.
 2. Дорожные рабочие, водители, пассажиры.
 3. Водители, пешеходы, пассажиры.
 4. Все перечисленные лица.
3. Какими правилами должен руководствоваться человек, везущий ручную тележку?
 1. Правилами для водителей.
 2. Правилами для пешеходов.
4. Относится ли мопед к «Механическим транспортным средствам»?
 1. Относится.
 2. Не относится.
5. Значение термина «Велосипед»:
 1. Двухколесное транспортное средство без мотора для взрослых и детей.
 2. Двух- или трехколесное транспортное средство для детей и взрослых.
 3. Транспортное средство, кроме инвалидных колясок, имеющее два колеса и более и приводимое в движение мускульной силой людей, находящихся на нем.
6. Что означает термин «Темное время суток»?
 1. Вечернее и ночное время.
 2. Время с 21.00 до 7.00.
 3. Промежуток времени от конца вечерних сумерек до начала утренних.
7. Что означает термин «Дорога»?
 1. Полоса земли, отведенная для движения транспортных средств.
 2. Полоса земли, имеющая дорожное покрытие.
 3. Полоса земли либо поверхность искусственного сооружения, обустроенная или приспособленная и используемая для движения транспортных средств, включающая в себя проезжие части, трамвайные пути, тротуары, обочины и разделительные стороны.
8. На каком рисунке изображено «Механическое транспортное средство»?



1. На Г.
2. На 1 и 2
3. На всех рисунках

7. Кто называется водителем?
 1. Лицо, управляющее инвалидной коляской без двигателя.
 2. Лицо, управляющее каким-либо транспортным средством.
 3. Лицо, ведущее велосипед.
8. На каком рисунке пунктирной линией верно обозначена территория перекрестка?



1. А.
2. Б
3. А, В

11. Что означает термин «Проезжая часть»?

1. Расстояние между зданиями, включая и тротуары.
2. Часть дороги, предназначенная для движения всех участников дорожного движения.
3. Элемент дороги, предназначенный для движения безрельсовых транспортных средств.

12. Значение термина «Населенный пункт»:

1. Жилые здания и хозяйственные постройки, объединенные одной территорией.
2. Застроенная территория, через которую проходит автомагистраль.
3. Застроенная территория, въезды на которую и выезды с которой обозначены знаками «Начало населенного пункта» и «Конец населенного пункта».

13. Если велосипедист нарушил Правила дорожного движения, инспектор ДПС имеет право:

1. Предупредить нарушителя.
2. Оштрафовать нарушителя.
3. Применить любую из этих санкций.

14. Имеет ли право водитель велосипеда проезжать под этот знак?



1. Не имеет права.
2. Имеет право.

15. Под какой из знаков водитель мопеда не имеет права проезжать?

А.



1. А
2. Б
3. А и Б

16. Что такое обгон?

1. Опережение одного или нескольких движущихся транспортных средств, связанное с выездом из занимаемой полосы.
2. Опережение одного или нескольких транспортных средств, связанное с выездом на полосу встречного движения и последующим возвращением на ранее занимаемую полосу.
3. Опережение одного или нескольких транспортных средств, движущихся в соседнем ряду с меньшей скоростью.

17. Какое значение имеет термин «Перекресток»?

1. Пересечение дороги с железнодорожными путями.
2. Пересечение двух дорог.
3. Место пересечения, примыкания или разветвления дорог на одном уровне, ограниченное воображаемыми линиями, соединяющими соответственно противоположные, наиболее удаленные от центра перекрестка начала закруглений проезжих частей.

18. Имеет ли право велосипедист проезжать под этот знак, если он живет на этой улице?



1. Имеет право.
 2. Не имеет права. Он должен сойти с велосипеда и вести его в руках.
19. Как поступить велосипедисту, если перед перекрестком установлен этот знак?



1. Если нет машин, проехать перекресток без остановки.
2. При проезде перекрестка быть особенно внимательным.
3. Остановиться у стоп-линии, а если ее нет - перед краем пересекаемой проезжей части, и уступить дорогу транспортным средствам, движущимся по пересекаемой дороге.

20. С наступлением темноты:

- А) достаточно, если велосипедист освещает дорогу включённым карманным фонариком?
- Б) на велосипеде должны быть включены передняя фара и задний фонарь;
- В) на велосипеде должна быть включена передняя фара.

21. Велосипедисты, едущие группой по шоссе, могут ехать:

- А) в два ряда;
- Б) только по одному, друг за другом;
- В) в три ряда.

22. Предупредительный сигнал об изменении направления движения велосипедист должен подавать:

- А) только при обгоне или при повороте направо;
- Б) только при обгоне или повороте налево;
- В) всегда, когда изменяется направление движения.

23. В каком месте не запрещён разворот велосипедисту?

- А) на пешеходном переходе;
- Б) на дороге с двусторонним движением без трамвайных путей;
- В) в тоннеле;
- Г) на железнодорожных переездах;
- Д) на мостах и под ними.

24. Укажите возраст, начиная с которого человек может ездить по проезжей части на велосипеде.

- А) с 14 лет;
- Б) с 12 лет;
- В) с 10 лет;
- Г) с 18 лет.

Тест

1. **Возле подъезда Вашего дома стоит машина. Водитель ушел. В чем может быть опасность?**
 1. Машина мешаает играм детей.
 2. Стоящая машина мешает осмотру дороги, из-за нее может выехать другая машина.
2. **Можно ли переходить улицу на «красный» или «желтый» свет сигнала светофора?**
 1. Нельзя. Потому что, когда для пешехода горит «красный» свет - для водителей горит «зеленый» свет, при загорании «желтого» сигнала водителям разрешается закончить движение.
 2. Если машины далеко, то можно.
3. **Почему надо переходить улицу только на перекрестке и на пешеходном переходе?**
 1. Потому что водитель знает, что по правилам в этих местах разрешается движение пешеходам, он едет внимательно, снижает скорость.
 2. Потому что на перекрестке и пешеходном переходе движутся только пешеходы.
4. **Почему опасно переходить улицу бегом?**
 1. Потому что можно упасть и разбить коленку.
 2. Потому что торопясь можно не заметить машину.
5. **Как ходить по дороге, на которой нет тротуара?**
 1. Надо идти по обочине лицом к движению, что бы видеть те машины, которые едут ближе.
 2. Надо идти по правой стороне дороги, потому что в нашей стране установлено правостороннее движение.
6. **Чем опасны кусты и деревья при переходе через дорогу?**
 1. Кусты и деревья бросают тень.
 2. Кусты и деревья могут закрывать обзор дороги, по которой едет машина.
7. **Опасно ли, когда на улице мало машин?**
 1. Да. Пешеход может подумать, что улица пуста, и начнет переходить, не посмотрев по сторонам, а в этот момент из-за угла или из двора может выехать машина.
 2. Опасности нет.
8. **Чем опасен для пешехода момент, когда одна машина обгоняет другую?**
 1. Может произойти авария.
 2. Пешеход может не заметить обгоняющую машину, пока она не выедет вперед и водитель обгоняющей машины тоже не будет видеть пешехода.
9. **Сколько раз нужно посмотреть налево и направо при переходе улицы?**
 1. Достаточно одного раза.
 2. Столько, сколько нужно для безопасности, так как обстановка на дороге меняется очень быстро.
10. **Почему опасно играть рядом с дорогой?**
 1. Потому что можно заиграться и выскочить на дорогу, где быстро ездят машины.
 2. Потому что машины могут помешать ходу игры.
11. **В чем опасность приближающегося грузовика?**
 1. Грузовик может скрывать за собой другую машину, которая едет с большей скоростью.
 2. Грузовик занимает много места на дороге, поэтому приходится долго ждать, когда он проедет.
12. **Как правильно перейти через дорогу, если Вы только что вышли из общественного транспорта?**
 1. Нужно обойти общественный транспорт сзади.
 2. Нужно подождать, когда общественный транспорт отъедет.

13. Можно ли переходить улицу наискосок?

1. Можно, если это так удобней.
2. Нельзя - когда идешь наискосок, то поворачиваешься спиной к машинам и можешь их не заметить, кроме этого путь перехода увеличивается.

14. С какого возраста разрешается ездить на велосипеде по проезжей части?

1. С 16 лет.
2. С 14 лет.

15. У пешеходного перехода остановилась машина, можно ли сразу переходить через дорогу?

1. Можно.
2. Нельзя. Сначала нужно убедиться, что остальные водители тоже готовы пропустить пешеходов.

Ключ

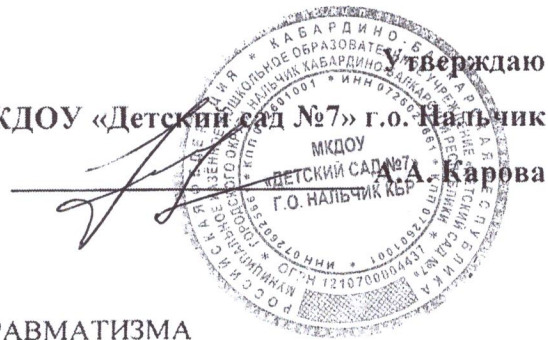
Вопросы	1	2	3	4	5	6	7	8	9	10	11	12	13	14	15	баллы
ответы	2	1	1	2	1	2	1	2	2	1	1	2	2	2	2	

1. Где нужно ожидать трамвай при отсутствии посадочной площадки?
 1. На проезжей части не далее одного метра от рельс.
 2. На проезжей части не далее одного метра от тротуара.
 3. **На тротуаре.**
2. При посадке в автобус, какое условие обязательно выполнить?
 1. Транспорт только подъехал и, как только открылись двери, захожу в автобус.
 2. После полной остановки автобуса я берусь за поручень и захожу в транспорт.
3. Что называется ручной кладью?
 1. Зонт;
 2. Коробка с обувью;
 3. Сумка, рюкзак.
4. Второклассник стоит на остановке в ожидании трамвая; Сзади висит рюкзак. Как правильно юный участник дорожного движения должен зайти в транспортное средство?
 1. Как только открылись двери, зайти в трамвай.
 2. Взяться за поручень и зайти в трамвай.
 3. Снять стоя на остановке рюкзак. И как только открылись двери трамвая, взяться за поручень правой рукой, держа в левой руке ручную кладь, не торопясь зайти в транспортное средство.
5. Как перейти через дорогу на противоположную сторону при выходе из автобуса?
 1. Перед автобусом.
 2. Сзади автобуса.
 3. Только тогда, когда автобус уехал с остановки.
6. Где разрешается пешеходам ожидать общественный транспорт?
 1. где удобно пешеходам;
 2. на проезжей части;
 3. на тротуаре, на остановке.
7. Как следует поступить, если вы вышли из трамвая и вам необходимо перейти на другую сторону улицы?
 1. следует обойти трамвай спереди;
 2. следует обойти трамвай сзади;
 3. следует дождаться, пока трамвай уедет;
8. Можно ли отвлекать водителя во время движения?
 1. Можно, транспортом все равно управляет водитель;
 2. Нельзя, водитель отвлекается и назревает опасность столкновения с другим транспортным средством.
9. Когда следует платить за проезд?
 1. Как только зашел в общественный транспорт;
 2. Взяться за поручень, если нет свободного места, дождаться кондуктора и заплатить за проезд.
10. С какой стороны необходимо осуществлять посадку пассажиров в вагон (или выход из него)?
 1. с любой стороны;
 2. со стороны перрона;
 3. со стороны посадочной платформы;
11. Почему не рекомендуется высовываться из окон транспортных средств?
 1. во избежание сквозняков;
 2. во избежание насморка;
 3. во избежание получить травму или вообще погибнуть, так как может идти встречный

МУНИЦИПАЛЬНОЕ КАЗЕННОЕ ДОШКОЛЬНОЕ ОБРАЗОВАТЕЛЬНОЕ УЧРЕЖДЕНИЕ
«Детский сад №7» городского округа Нальчик
Кабардино-Балкарской Республики

Адрес: КБР, 360012 г. Нальчик, ул. Калинина, зд.262А
Тел. (8-866-2)974612, ИНН 0726025661, КПП 072601001, ОГРН 1210700004437

И.о. заведующей МКДОУ «Детский сад №7» г.о. Нальчик



ПЛАН РАБОТЫ

ПО ПРЕДУПРЕЖДЕНИЮ ДЕТСКОГО ТРАВМАТИЗМА

В МКДОУ «Детский сад № 7» на 2022-2023 уч.год

Система работы по профилактике детского травматизма в ДОУ

I. Организационные аспекты

№	Наименование мероприятия	Срок выполнения	Ответственные
1	Организовать обучение и проверку знаний сотрудников ДОУ по предупреждению детского травматизма	В течение года	Заведующий, старший воспитатель
2	Подготовить и оформить в соответствии с нормами приказы, инструкции, положения по предупреждению и профилактике детского травматизма	Сентябрь	Заведующий
3	Осуществлять строгий контроль за своевременным реагированием и информированием в соответствии с требованиями о каждом случае травматизма.	По каждому случаю травматизма	Заведующий
4	Проведение анализа случаев травматизма	В течение года	Заведующий, сотрудники
5	Расследование и учет несчастных случаев с воспитанниками	По мере необходимости	Заведующий
6	Подготовка необходимой документации к несчастному случаю	В течение трех суток	Заведующий
7	Предоставление отчетов в вышестоящую организацию по несчастным случаям	По требованию	Заведующий, старший воспитатель
8	Осуществлять контроль за проведением инструктажей с сотрудниками и детьми	В течение года	Заведующий, старший воспитатель
9	Проведение занятий по ОБЖ	По плану педагогов	Педагоги ДОУ
10	Проведение занятий по ПДД	По плану педагогов	Педагоги ДОУ
11	Проведение конкурсов, викторин и пр. по правилам безопасности	По плану педагогов	Педагоги ДОУ О.В. Восн.

II. Профилактические мероприятия ДОУ

№	Мероприятия	Периодичность	Ответственные
1.	Четкое выполнение требований безопасности к оснащению территории детского сада:		
1.1.	Осмотр оборудования, расположенного на территории (малые формы, физкультурные пособия и др.) на предмет нахождения их в исправном состоянии с обязательным составлением актов проверки.	дважды в год	Администрация
1.2.	Проверка состояния мебели и оборудования групп и прогулочных площадок: они должны быть без острых углов, гвоздей, шероховатостей, выступающих болтов, вся мебель в группах и оборудование на участках должны быть закреплены; игровое оборудование, скамейки должны быть устойчивы и иметь прочные рейки, перила, соответствовать возрасту детей и санитарным нормам.	ежедневно	Администрация Воспитатели
1.3.	Инвентарь и игровое оборудование должны соответствовать требованиям безопасности: детский инвентарь и игровое оборудование должно находиться в исправном состоянии, позволяющим соразмерять двигательную нагрузку в соответствии с сезоном года, возрастом детей и требованиями СанПиН.	Постоянно	Администрация Воспитатели
2.	Санитарные мероприятия		
2.1.	Мероприятия по устранению перед началом прогулки стоялых вод после дождя; уборке мусора; приведению декоративной обрезки кустарников; вырубке сухих и низких веток деревьев и молодой поросли;	Перед началом прогулок в весенне-осенний период	Завхоз Воспитатели
2.2.	Мероприятия по очистке от снега и сосулек козырьков, дорожек, детских площадок, ступенек крыльца, наружных лестниц от снега и льда, посыпанию песком.	Перед началом прогулок в зимний период	Завхоз Воспитатели
3.	Профилактические действия		
3.1.	Контроль и страховка во время скатывания детей с горки, лазания, сырчигвания с возвышенностей, проводится проверка выносного материала (лопаток, ледянок, вертушек).	Постоянно	Воспитатели
3.2.	Индивидуальные беседы о правилах поведения на занятиях физкультурой Участие в занятиях по ознакомлению с окружающим и ОБЖ. Тщательный осмотр места проведения и используемого оборудования при организации спортивных праздников, досугов, развлечений	Постоянно	Инструктор по физ.культуре

III. Мероприятия с персоналом ДОУ по профилактике детского травматизма

№	Мероприятия	Периодичность	Ответственные
1.	Инструктажи по охране труда и здоровья детей	По графику	Заместитель заведующего
2.	Платные инструктажи по охране жизни и здоровья детей во время проведения экскурсий и прогулок за пределами детского сада;	По графику	Заместитель заведующего
3.	Инструктаж «Предупреждение детского дорожно-транспортного травматизма»	По графику	Заместитель заведующего
4.	Составление плана работы ДОУ по предупреждению детского травматизма	На начало учебного года	Заведующий Ответственный по предупреждению травматизма
5.	Создание среды в группах по правилам дорожного движения	Сентябрь	Воспитатели
6.	Обновление материала в папке по ОБЖ	Октябрь	Ответственный по предупреждению травматизма
7.	Проведение консультаций «Что могут сами дети», «Предупреждение детских страхов в опасной ситуации», «Окажи первую помощь», «Психофизические особенности дошкольников и их поведение на дороге», «Методика организации работы с детьми по воспитанию безопасного поведения на улице и дорогах в разных возраст-	По плану	Ответственный по предупреждению травматизма

	тных группах», «Взаимодействие с семьей по предупреждению травматизма и дорожно-транспортного травматизма дошкольников».		
8.	Круглый стол «Безопасность ребенка на дороге»		Заведующий Родительский комитет
9.	Составление картотеки художественной литературы, игр по ПДД и основам безопасности жизнедеятельности.		
10.	Анкетирование родителей		

IV. Работа с родителями по профилактике детского травматизма

Цель работы с родителями – объяснить актуальность, важность проблемы безопасности детей, повысить образовательный уровень родителей по данной проблеме, обозначить круг правил, с которыми необходимо знакомить прежде всего в семье.

№	Мероприятия	Периодичность	Ответственные
1.	Родительские собрания	По плану	Воспитатели
	воспитатели рассказывают родителям о проводимых в дошкольном учреждении дидактических занятиях по воспитанию и обучению безопасному поведению на улице		
2.	Стенд «Уголок безопасности»;	Ежедневно, проходя мимо, обращать внимание детей	Воспитатели
3.	Беседы	По плану	Воспитатели
	подробное раскрытие причин и условий, приводящих к возникновению дорожно-транспортного происшествия с участием дошкольников в качестве пешеходов и пассажиров;		
4.	Показ выставок детских рисунков, поделок, макетов по тематике дорожной безопасности	По плану	Педагоги
5.	Дискуссионные встречи за «круглым столом»;	По плану	Заведующий Воспитатели
6.	Выпуск памяток для родителей	Систематически	Заведующий Воспитатели
	«Обучение детей наблюдательности на улице», «Причины дорожно-транспортного травматизма», «Правила поведения на остановке маршрутного транспорта», «Правила перевозки детей в автомобиле».		

V. Профилактика дорожно-транспортного травматизма

№ п/п	Мероприятие	Сроки проведения	Ответственный
1	Инструктивно-методическая консультация с педагогическими работниками по методике проведения занятий с детьми по ПДД	Согласно годовому плану	Старший воспитатель
2	Изучение ПДД с воспитанниками согласно методическим разработкам, используемым воспитателями каждой возрастной группы	В течение года	Воспитатели
3	Тематические занятия, беседы, развлечения по правилам безопасности дорожного движения с воспитанниками	Согласно годовому плану	Воспитатели
4	Конкурс рисунков «В добрый путь» по ПДД	Сентябрь	Воспитатели, дети
6	Целевая работа с родителями (законными представителями) по профилактике детского дорожно-транспортного травматизма	В течение года	Воспитатели
7.	Обеспечение развивающей среды по ПДД	В течение года	Старший воспитатель, воспитатели
8.	Месячник безопасности с воспитанниками	сентябрь	Заведующий, воспитатели
10.	Приобретение дидактических игр, пособий, методической, детской художественной литературы по ПДД	В течение года	Заведующий, воспитатели
11.	Экскурсии с воспитанниками на улицы города, к регулируемым и нерегулируемым перекресткам	Согласно плану воспитателей	Воспитатели

VI. Профилактические мероприятия с дошкольниками

Мероприятия	Срок исполнения	Ответственные
<ul style="list-style-type: none"> • Обновление уголков по изучению правил дорожного движения в группах и в кабинете по ОБЖ (макеты, игровые зоны, атрибуты, информация). • Оформление консультационного материала для родителей по профилактике детского дорожно-транспортного травматизма (фотоматериал, папки-раскладушки). • Консультация для воспитателей на тему «Формирование основ безопасной жизнедеятельности у детей дошкольного возраста. Обзор парциальных программ». • Занятия по ПДД (по плану педагогов) • Целевые прогулки в места повышенной опасности (регулируемые и нерегулируемые перекрестки, пешеходные переходы и пр.) • Консультация для родителей на тему «Профилактика детского дорожно-транспортного травматизма в летний период». • Обновление детской транспортной площадки, дорожной разметки на территории ГБДОУ 	В течение года	Воспитатели —//—
	Сентябрь	Старший воспитатель
	2 раза в неделю	Педагоги ДОУ
	Апрель	Педагоги ДОУ
	Май	Педагоги ДОУ

Формы работы с дошкольниками:

Образовательная деятельность: ознакомление с окружающим миром, развитие речи, творческая деятельность (рисование, лепка, конструирование, ручной труд, аппликация).

Беседы

Целевые прогулки

Экскурсии

Встречи с интересными людьми, включая их рабочее место.

Игры (дидактические, сюжетно-ролевые, подвижные)

Праздники и досуги, развлечения, включая форму КВН

Конкурсы, городские акции.

Просмотр диафильмов, фильмов; прослушивание аудиозаписей

Используемые программы, методические пособия и технологии:

1. Н.Н. Авдеева, О.Л. Князева, Р.Б. Стеркина «Основы безопасности детей дошкольного возраста»
2. Учебный план и программа обучения детей правилам безопасного поведения на дорогах в дошкольном образовательном учреждении (региональный стандарт, решение экспертной комиссии Министерства Образования Республики Татарстан).
3. Т.А. Шорыгина основы безопасности для детей 5-8 лет.
4. Шорыгина Т.А. Безопасность для малышей: Безопасные сказки.
5. Основы безопасного поведения дошкольников» / Автор-сост. О.В. Чермашенцева. – Волгоград: Учитель, 2008.
6. Эльфия Г.Н. «Правила безопасного поведения на дорогах».
7. Мингарчук С.А. Правила безопасности дома и на улице». – СПб.: Литера, 2008.
8. Саулина Т.Ф. «Гри сигнала светофора. Ознакомление дошкольников с правилами дорожного движения». М.: Мозаика-Синтез, 2009.
9. Скоронущева О.А. «Правила и безопасность дорожного движения». М.: Скрипторий, 2007
10. Шорыгина Т.А. «Беседы о правилах пожарной безопасности» М.: ТЦ Сфера, 2008
11. Беллехоза Г.Д. Правила дорожного движения для детей 3-7 лет. Занятия, целевые прогулки, утренники, экскурсии

My 3. Pees